



CONEXÃO DÊCOR

REVISTA DIGITAL

EDIÇÃO ESPECIAL

NOVEMBRO-DEZEMBRO | 2023



WWW.CONEXAODECOR.COM

Índice

1- Apartamento na zona sul carioca para mãe e filha passarem os finais de semana

2- Apartamento no Paraná prima pela leveza

Apartamento na zona sul carioca para mãe e filha passarem os finais de semana

novembro 5, 2023
Projetos Residenciais



Apartamento na zona sul carioca para mãe e filha passarem os finais de semana

Mãe e filha compraram este apartamento de 80m², em Botafogo (zona sul do Rio de Janeiro), quando o prédio ainda estava em construção, com o objetivo de usá-lo somente nos finais de semana, já que elas moram em outra cidade e têm alguns familiares na capital carioca.



Fotografia: Luiza Schereier



Fotografia: Luiza Schreier

Antes de receberem as chaves, as novas proprietárias encomendaram um projeto às arquitetas Juliana Gonçalves e Fernanda Matoso, do escritório Co+Lab Juntos Arquitetura e Interiores, e fizeram duas solicitações: que todos os revestimentos entregues pela construtora fossem mantidos para evitar ao máximo intervenções de obra, e que a decoração fosse alegre e colorida, mas com mobiliário neutro.



Fotografia: Luiza Schreier

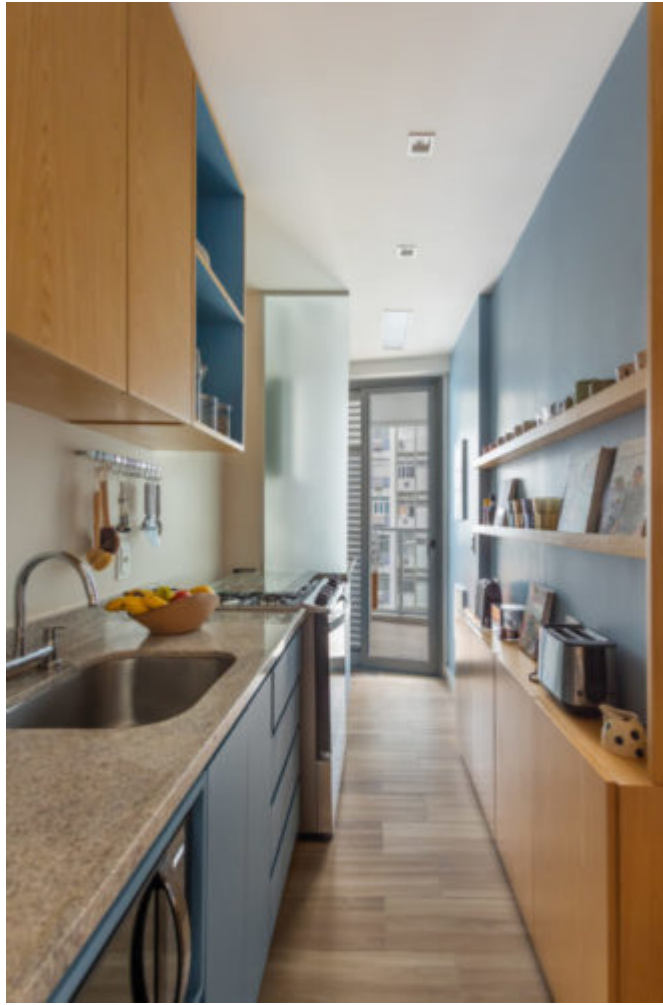


Fotografia: Luiza Schereier

“Quando nos procuraram, as clientes já sonhavam em ter na sala uma estante em serralheria preta com madeira – a exemplo de outros projetos que assinamos com este mesmo recurso”, conta Juliana. “Para evitar que o apartamento assumisse uma estética muito industrial, elas nos pediram para pintar as paredes com cores alegres, para que o ambiente ficasse mais contemporâneo”, acrescenta a sócia Fernanda.



Fotografia: Luiza Schereier



Fotografia: Luiza Schereier



Fotografia: Luiza Schereier

No novo projeto assinado pela dupla, todos os cômodos foram contemplados e ganharam decoração integralmente nova, já que este é o segundo lar das clientes. A única (e pequena) alteração na planta do imóvel ocorreu na parede entre a sala e a cozinha, que foi aumentada para que não ficasse tão devassada. Havia ainda a necessidade de criar espaço na sala (de formato bem estreito) para receber um rack, em frente ao sofá.



Fotografia: Luiza Schreier

Na marcenaria, as arquitetas optaram por um desenho atemporal, combinando acabamento em carvalho americano com estrutura metálica preta. Já os móveis apresentam cores neutras, porém com toques quentes, a exemplo do sofá, estofado com tecido off white, com algumas almofadas coloridas, e a poltrona com encosto em couro caramelo e assento azul acinzentado. Os tapetes e as cortinas da sala e do quarto principal são de materiais naturais, para deixar os espaços mais acolhedores.



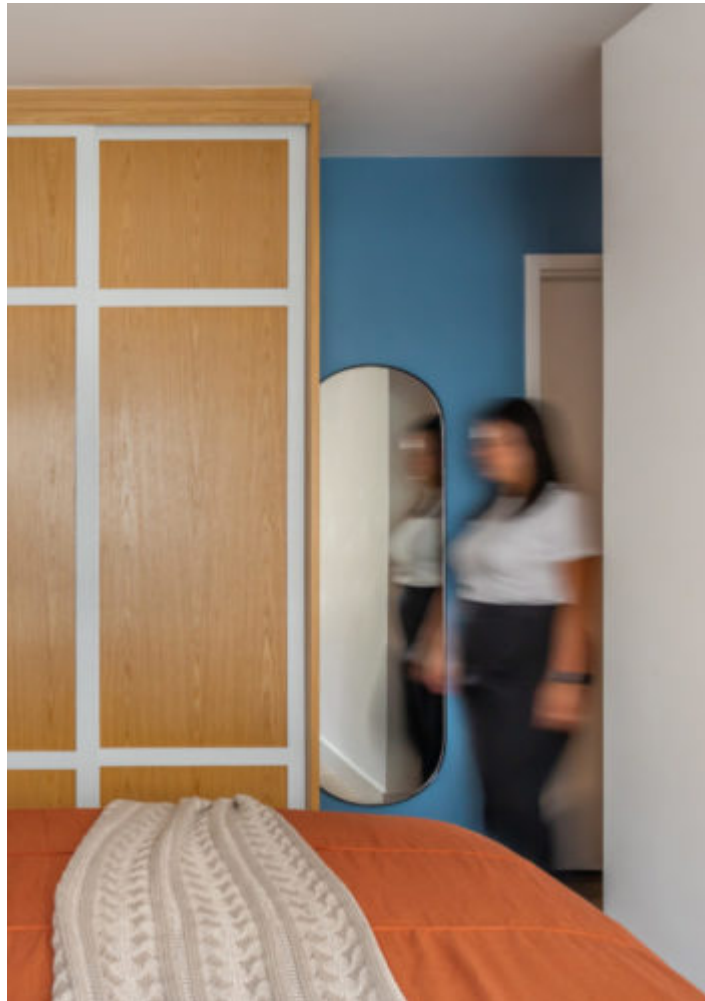
Fotografia: Luiza Schreier



Fotografia: Luiza Schereier



Fotografia: Luiza Schereier



Fotografia: Luiza Schereier



Fotografia: Luiza Schereier

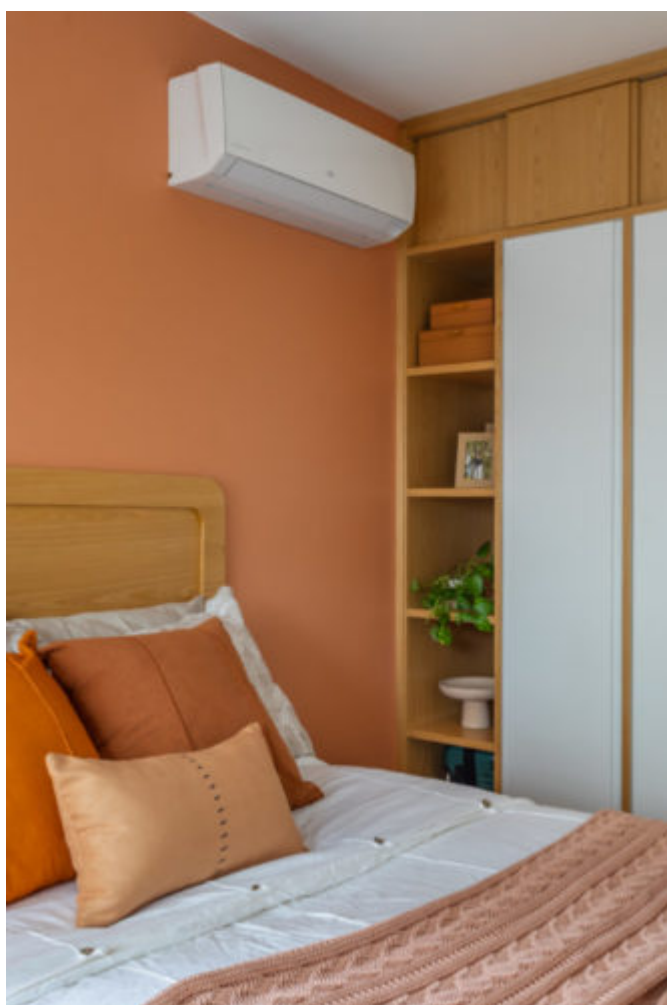


Fotografia: Luiza Schereier



Fotografia: Luiza Schereier

"Nosso maior desafio foi elaborar o projeto sem visitar o local, já que as clientes nos contrataram quando o prédio ainda estava em construção. Se por um lado tivemos mais tempo para idealizá-lo, por outro tivemos que usar como base a planta oferecida pela construtora. Quando o apartamento finalmente foi entregue, foi necessário fazer alguns ajustes de layout após a medição in loco", finaliza Fernanda Matoso.



Fotografia: Luiza Schereier



Fotografia: Luiza Schereier



Fotografia: Luiza Schereier



*Arquitetas Juliana Gonçalves e Fernanda Matoso /
Fotografia: Luiza Schereier*

FICHA TÉCNICA:

Projeto: Arquitetas Juliana Gonçalves e Fernanda Matoso

Fotografia: Luiza Schereier

Já segue a [Conexão Décor?](#)

Siga o [nosso Instagram](#) e [Facebook](#) e acompanhe as novidades sobre decoração, arquitetura e arte.

Conheça também [nosso Pinterest](#), repleto de imagens para te inspirar.

TAG: finais de semana

Apartamento no Paraná prima pela leveza

julho 14, 2023
Projetos Residenciais



A reforma deste apartamento de 210m², localizado em Londrina, no Paraná, foi executada pelas arquitetas Maira Rossi e Karen Felix, para uma família admiradora de arte, design e literatura. O casal e suas duas filhas, de 17 e 19 anos, queriam um apartamento que explorasse os espaços com a iluminação natural, arquitetura harmônica e transmitisse leveza através da presença do essencial, sem excessos.



Fotografia: Isabela Mayer



Fotografia: Isabela Mayer



Fotografia: Isabela Mayer

A área social foi completamente repaginada para se adequar ao lifestyle da família. Salas de estar e jantar foram integradas e a iluminação repensada a fim de equilibrar a luminosidade natural e a artificial, sem perder a privacidade da área destinada à sala de TV. Esta, recebeu um painel de Muxarabi e uma marcenaria que envelopa toda a extensão do living, para acomodar a coleção de livros do casal, peças de design e obras de arte.



Fotografia: Isabela Mayer



Fotografia: Isabela Mayer



Fotografía: Isabela Mayer



Fotografía: Isabela Mayer



Fotografía: Isabela Mayer

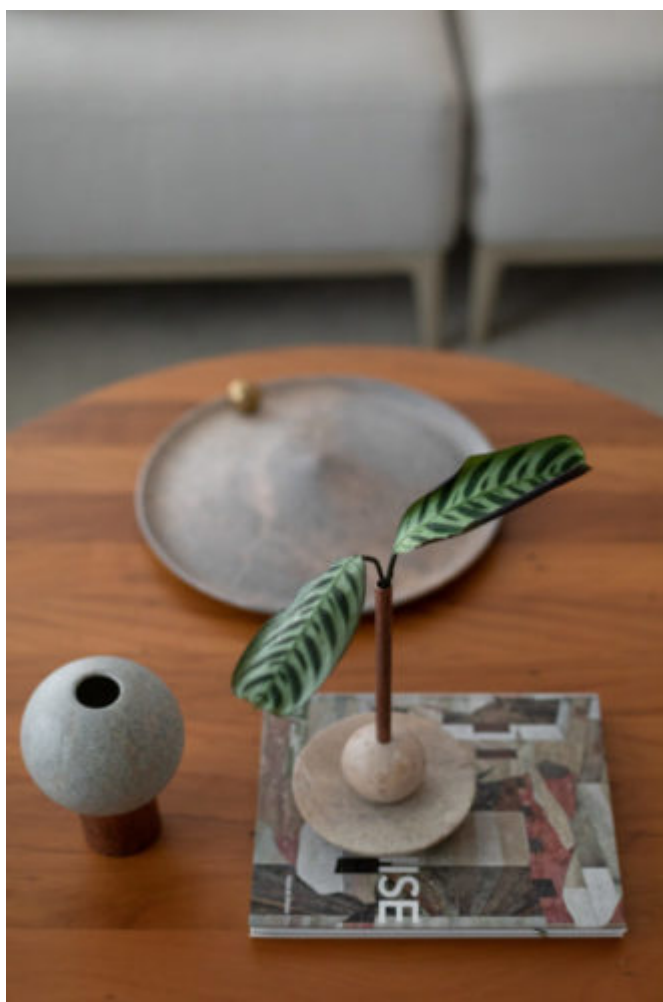


Fotografía: Isabela Mayer



Fotografia: Isabela Mayer

A sala de jantar ainda contou com uma grande mesa para receber a família e amigos, e como os clientes amam natureza, plantas de Ficus Lyrata e Pacová foram dispostas em composição com a Jibóia, ressaltando o detalhe do pendente Ninho, produzido por André Ferrari. Nos vasos suspensos entre a circulação e a ilha da cozinha, a hera foi escolhida para trazer privacidade à sala de leitura, que também ganhou um vaso com o Ficus Lyrata, posicionado próximo à janela.



Fotografia: Isabela Mayer



Fotografía: Isabela Mayer



Fotografía: Isabela Mayer



Fotografia: Isabela Mayer



Fotografia: Isabela Mayer

Apenas o piso existente em mármore foi mantido. A varanda continuou separada a pedido dos clientes, e funciona como uma extensão do estar: um ambiente para relaxar e viver momentos de contemplação, com vista para o lago. Na área íntima, a intervenção foi menor, os armários embutidos já existentes foram preservados e repaginados, e o forro de gesso e iluminação mantidos para otimizar o tempo de obra.



Fotografía: Isabela Mayer



Fotografía: Isabela Mayer



Fotografia: Isabela Mayer

O principal desafio do projeto foi propor intervenções que atendessem às necessidades da família, de forma que fosse possível uma rápida execução e alinhamento entre os cronogramas de fornecedores. Como os clientes tinham data exata para se mudar para o apartamento e não poderia haver atrasos, a área social foi priorizada e passou por uma reforma maior, com 100% de alterações, incluindo divisões, iluminação, acabamentos, marcenaria, forro e pintura.



Fotografia: Isabela Mayer



Fotografia: Isabela Mayer



Fotografia: Isabela Mayer



Fotografía: Isabela Mayer



Fotografía: Isabela Mayer



Fotografía: Isabela Mayer



Fotografía: Isabela Mayer



Fotografia: Isabela Mayer

As arquitetas costumam dizer que *“Enquanto lá fora o mundo está mais frenético que nunca, dentro das nossas casas buscamos harmonia: sem excessos, com peças de qualidade e poucos objetos que tragam paz e conforto visual”*. Além de carregar uma frase de Dieter Rams que traduz bem esse conceito: *“limit everything to the essential, but do not remove the poetry”*, pequenos e bem posicionados detalhes emergem de uma composição leve, trazendo poesia ao espaço.



Fotografia: Isabela Mayer



Fotografia: Isabela Mayer



Fotografia: Isabela Mayer

Projeto: Arquitetas Maira Rossi e Karen Felix

Escritório: [Archi Lab](#)

Fotografia: Isabela Mayer

Já segue a Conexão Décor?

Siga o nosso [Instagram](#) e [Facebook](#) e acompanhe as novidades sobre decoração, arquitetura e arte.

Celina Mello Franco